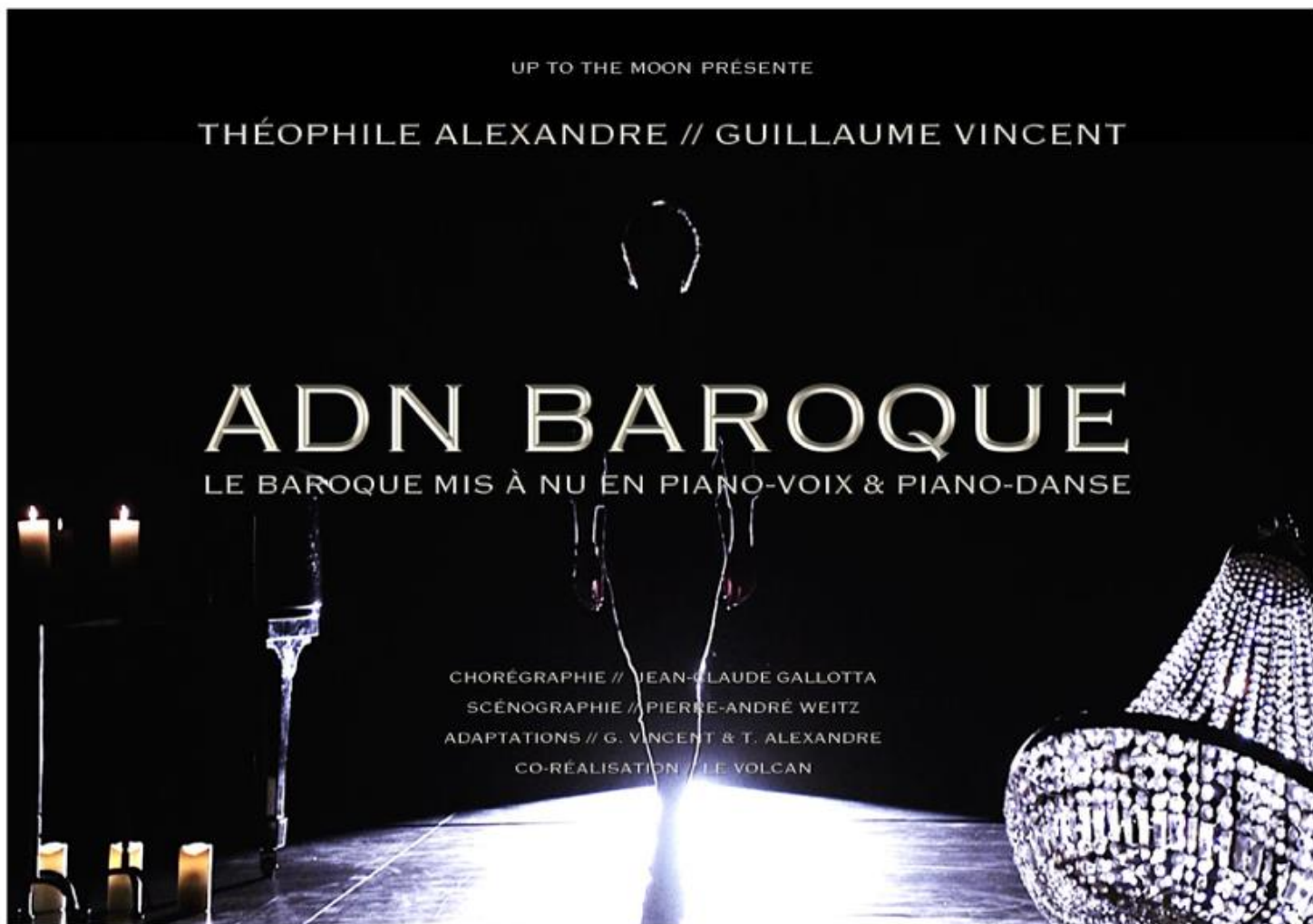


FICHE TECHNIQUE ADN BAROQUE (au 26/05/2019)



UP TO THE MOON PRÉSENTE

THÉOPHILE ALEXANDRE // GUILLAUME VINCENT

ADN BAROQUE

LE BAROQUE MIS À NU EN PIANO-VOIX & PIANO-DANSE

CHORÉGRAPHIE // JEAN-CLAUDE GALLOTTA
SCÉNOGRAPHIE // PIERRE-ANDRÉ WEITZ
ADAPTATIONS // G. VINCENT & T. ALEXANDRE
CO-RÉALISATION // LE VOLCAN

Chant & danse : Théophile ALEXANDRE // **Piano :** Guillaume VINCENT
Chorégraphie : Jean-Claude GALLOTTA // **Scénographie :** Pierre-André WEITZ

Mise en scène : Emmanuel GREZE-MASUREL

Adaptations musicales : G. VINCENT, T. ALEXANDRE & J-Y MALMASSON

Musicologie : Barbara NESTOLA (CMBV, CNRS Paris)

Direction technique : Fabrice GUILBERT

Production : Cie Lyrique & Chorégraphique up To the Moon

Coproductions : Le Volcan – Scène Nationale du Havre

Soutiens : Mairie du Havre – Département Seine-Maritime - SPEDIDAM

Remerciements : Fondation Singer-Polignac, Théâtre National de Chaillot, Le Carreau du Temple, CND Pantin, CCN Le Havre, Maison de la danse d'Istres.

Bon pour accord / Signature :

DISTRIBUTION EN TOURNÉE (4 personnes)

1 chanteur / danseur : Théophile Alexandre

1 Pianiste : Guillaume Vincent

1 metteur en scène : Emmanuel Greze-Masurel

1 régisseur général et lumière : Fabrice Guilbert

Durée de la pièce : 1h15 environ

CONTACT REGIE GENERALE / REGIE LUMIERE :

Fabrice Guilbert

+33 6 61 89 71 25

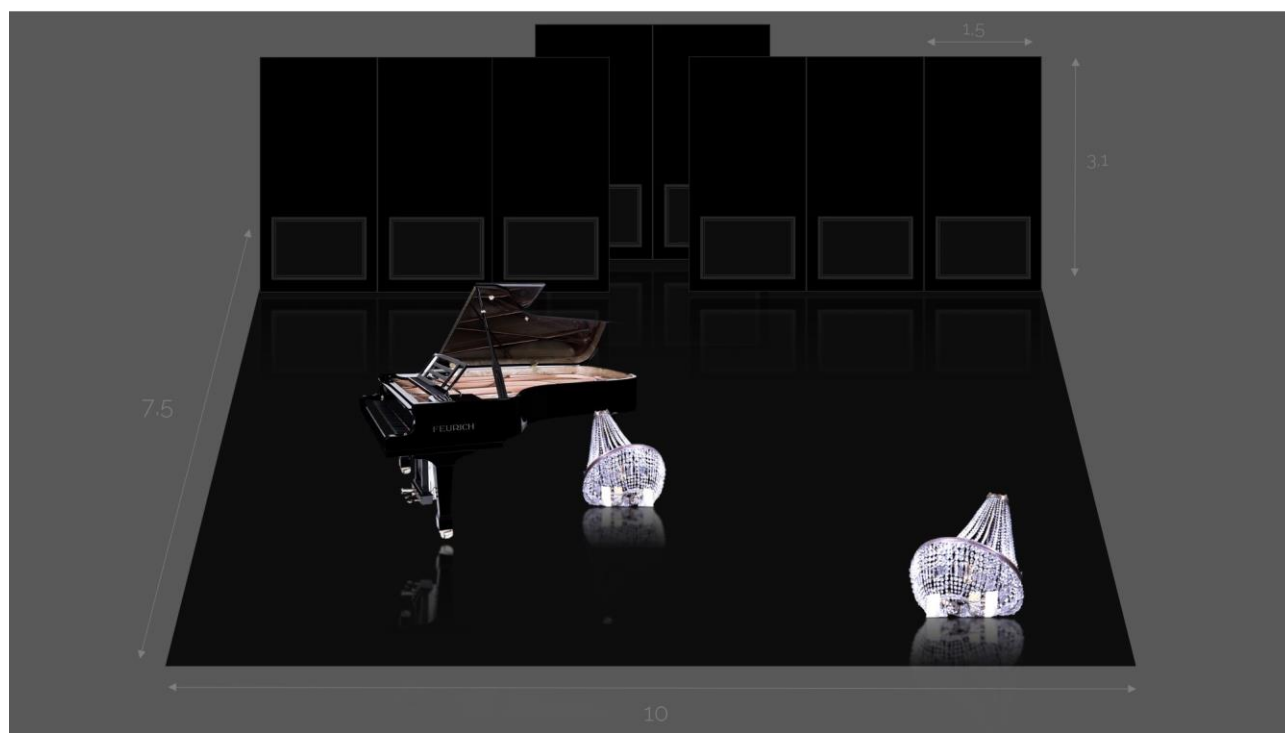
guilbert.fab@gmail.com

CONTACT PRODUCTION /DIFFUSION :

Emmanuel Greze-Masurel / 06 11 508 509 / direction@uptothemoon.fr

ACCES Concert (Fanny Prevot) / 02 35 88 75 74 / fanny@accesconcert.com

Plateau



- ouverture au cadre : minimum 6,5m
- profondeur : 6 à 10 m
- Pendrillonnage à l'italienne, frises.
- Fond noir.
- hauteur sous grill : minimum 5 m
- Sol noir mat parquet ou tapis de danse

La scénographie est constituée d'un sol noir brillant, d'une structure en châssis bois et de lustre (x2) en cristal disposés au plateau. Tous nos éléments sont au sol et ne nécessitent aucune accroche.

L'ensemble des décors et costumes sont livrés par notre équipe. Généralement le camion utilisé est un 14m3.

Nous demandons une place de stationnement pour notre véhicule sur toute la durée de notre présence sur place.

Une version allégée du spectacle existe avec scénographie réduite où nous amenons uniquement un ou deux lustres. Si tel est le cas nous n'aurons pas besoin des gueuses demandées ci-dessous.

Eléments apportés par la Compagnie :

- Tapis de danse noir brillant pouvant recouvrir 10m d'ouverture sur 7,5mètres de profondeur.
- 8 Panneaux contreplaqués ignifugés avec béquilles
- 2 Lustres

A fournir par le lieu d'accueil :

- 6 gueuses de 10 kg
- 1 table accessoire au lointain
- **6 Kg de glaçons** (Nous amenons une machine à fumée lourde qui fonctionne avec un système de refroidissement par glaçons. Il faut donc nous fournir 6Kg de glaçons par représentation)

Location instrument

Nous demandons au lieu qui nous accueille de mettre à notre disposition un piano Steinway à queue de concert (D). Si l'ouverture du plateau est inférieure à 11 mètres au cadre prévoir plutôt un demi queue. Quoi qu'il en soit nous communiquer le type d'instrument que vous souhaitez louer avec ses références exactes.

Prévoir une livraison au plus tard le matin du jour du spectacle et un accord en 440 ce même jour entre 13H et 14H (pendant la pause technique), avant les répétitions. Prévoir également une retouche d'accord le même jour, 1h30 avant l'heure du spectacle. Dans le cadre d'une série il prévoir un accord du piano avant chaque représentation.

Lumière

(cf. plan d'implantation des projecteurs ANNEXE 1)

Hauteur de réglages 6,5 mètres.

A fournir par le lieu d'accueil :

- Jeu d'orgue de théâtre à mémoire 96 circuits minimum (type Avab, Strand, ADB, ETC...)
- Gradateurs : 66 cellules graduables de 2 kW
- Lumière de coulisses à jardin et à cour
- Lampes de régie

Projecteurs :

- 8 PC 1KW lentille claire
- 2 PC 2 KW lentille claire ou martelée.
- 3 découpes 1KW courtes (16-35°) type **614** Julia
- 12 découpes 1KW ultra-courte (28-54°) type **613** Julia
- 3 découpes 2KW ultra-courte (29-50°) type **713** Julia
- 7 découpes 2KW courte (16-35°) type **714** Julia
- 25 PAR 64 dont 24 en **CP 62** et 1 en **CP 61**
- 1 Machine à **brouillard**

Accessoires :

- 8 échelles pour latéraux (ou pied)
- 2 portes gobo pour déc 713
- 2 Iris pour découpe 614

Notre plan de feu comporte de nombreux latéraux. L'idéal est de les disposer sur des échelles (4 de chaque côté). Il est impératif de consulter notre régisseur lumière pour trouver la solution technique la mieux adaptée à votre théâtre et ainsi prévoir les solutions techniques avant notre arrivée.

Consommables :

- gélamines (tableau récapitulatif ci dessous)
- gaffeur aluminium.
- consommable courant (barnier, gaffeur, scotch tapis de danse noir, black feuille etc.)

	PC1K	PC2K	déc 1K	déc 2K	PAR
L 026		1			8
L 152				3	
L 179			2		
L195		1		1	
L 200				1	8
L 201			9	4	
L 238	5				
R 119	6	2	1		
R 132	2		3	8	

Son

ADN Baroque est un spectacle acoustique sans amplification ni du pianiste ni du chanteur.

Seul les parties vidéo demandent une diffusion sonore en façade

C'est notre unique régisseur qui envoie simultanément la vidéo et la lumière

Prévoir donc la régie son à proximité de la régie lumière

Toutefois, suivant l'acoustique de certains lieux, une reprise peut s'avérer nécessaire et est à discuter avec le théâtre d'accueil.

A fournir par le lieu d'accueil :

Régie : 1 console avec connectique et câbles nécessaires pour brancher notre ordinateur (sortie mini jack stéréo)

Diffusion : Une diffusion façade stéréo avec subs, adaptée au lieu.

Interphonie :

- 1 en régie lumière
- 1 au plateau

Matériel fourni par la compagnie : 1 Macbook pro avec sortie mini-jack stéréo

Vidéo

Nous diffusons à plusieurs reprises pendant le spectacle des séquences vidéo avec ou sans son associé. La vidéo se projette sur 9 mètres d'ouverture sur l'ensemble du plateau (sol et panneau de fond de scène)

A fournir par le lieu d'accueil :

- 1 vidéo-projecteur **10 000 Lumen** avec une focale prenant 9 mètres de largeur du plateau
- Connectique HDMI ou VGA avec longueur de câble suffisante pour relier le VP à notre ordinateur qui sera en régie lumière
- 1 shutter contrôlable en DMX

Loges

Prévoir des loges pour 2 personnes avec douche et serviettes de toilettes.
+ un catering pour 4 personnes (café, thé, petites bouteilles d'eau minérale plate, coca-cola light et normal, jus de fruits, gâteaux secs salés et sucrés, fruits frais et secs, chocolat...).

Merci de mettre à notre disposition une planche et un fer à repasser

Personnel demandé

L'équipe demandée en exploitation est de 3 personnes, un régisseur lumière, un régisseur vidéo/son et un régisseur plateau.

Nous arrivons la veille de la première en milieu d'après-midi **prévoir impérativement un pré-montage de la lumière et des velours** avant notre arrivée en fonction du plan adapté qui vous sera transmis par le régisseur général de la compagnie.

Un premier service de réglage lumière permettra de régler le plan de feu que vous aurez installé et patché avant notre arrivée.

Service	Veille du spectacle	Personnel	Jour du spectacle	Personnel
Matin 4H			Installation du tapis de danse Cie + décor puis Balances son, conduite lumière + calage vidéo	- 1 régisseur lumière - 1 régisseur plateau - 1 machiniste - 1 régisseur Vidéo/Son
Pause			Accord Piano	- 1 accordeur (1H)
Après-midi 4H			Fin conduite lumière et vidéo puis Répétition à 15H	- 1 régisseur lumière - 1 régisseur plateau - 1 régisseur Vidéo/son
Pause				
Soir 3 Heures	Réglage Lumière Installation des lustres + tapis du lieu	- 1 régisseur lumière - 2 électriciens - 1 régisseur plateau	Spectacle puis démontage	- 1 régisseur lumière - 1 régisseur plateau - 1 Machiniste (démontage) - 1 régisseur son

Temps de démontage Cie = de 1H à 2h suivant la scénographie retenue.

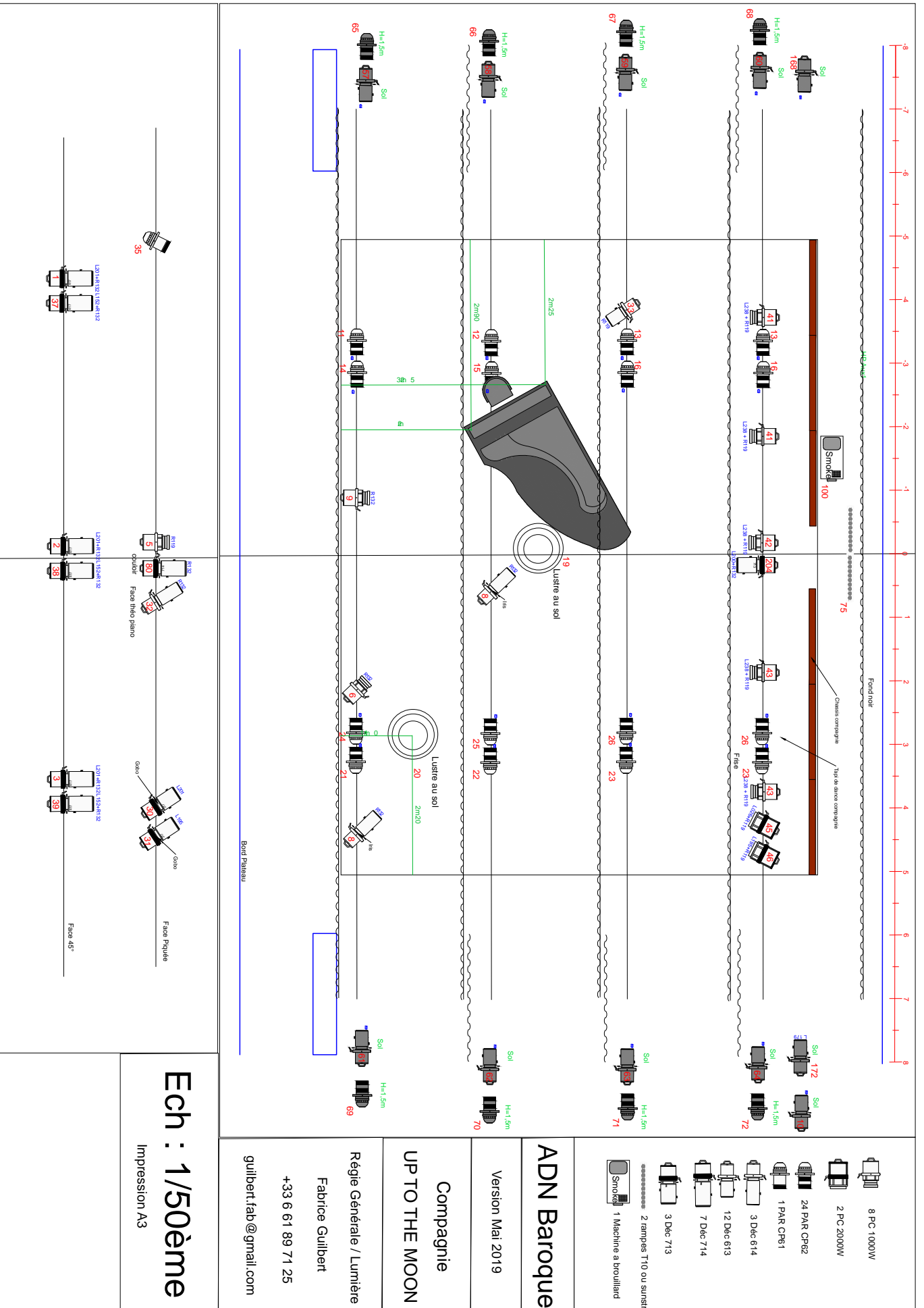
Notes

Le lieu d'accueil s'engage à embaucher du personnel qualifié, ayant la maîtrise de l'équipement.
Le matériel sera en bon état, complet (porte filtre, colliers, élingues) et répondra aux normes de sécurité.

La présente fiche technique pourra être modifiée dans la mesure du possible selon les capacités techniques du théâtre accueillant.

Nous vous remercions de bien vouloir nous contacter, pour vous assurer que les modifications désirées sont envisageables et n'empêchent pas le bon déroulement du spectacle

ANNEX 1



Ech : 1/50ème

Impression A3

- 8 PC 1000W
- 2 PC 2000W
- 24 PAR CP62
- 1 PAR CP61
- 3 Dec 614
- 12 Dec 613
- 7 Dec 714
- 3 Dec 713
- 2 rampes T10 ou sunstif
- 1 Smoking Machine a brouillard

ADN Baroque

Version Mai 2019

Compagnie
UP TO THE MOON

Régie Générale / Lumière
Fabrice Guilbert
+33 6 61 89 71 25
guilbert.fab@gmail.com